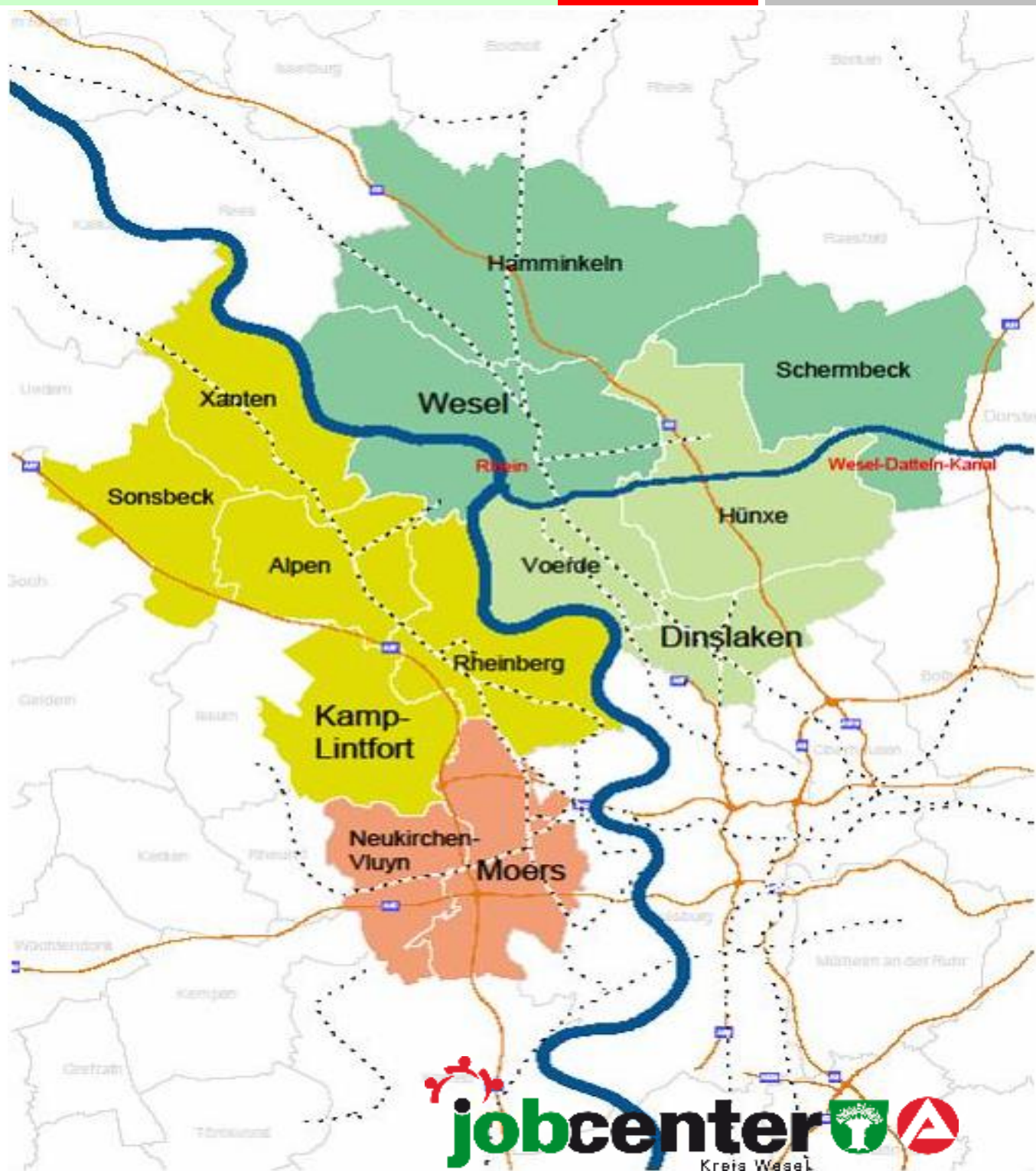


Grundsicherung für Arbeitsuchende (SGB II)



Informationen der Statistik des Jobcenters Kreis Wesel

Apr - Jun 2024





Zusammenstellung und Herausgabe:

Jobcenter Kreis Wesel

Dienststelle Wesel
Statistik
Reeser Landstr. 61
46483 Wesel

Bei Rückfragen wenden Sie sich an:

Christina Bußkamp

Jobcenter Kreis Wesel

Dienststelle Wesel
Büro 444 a
Reeser Landstr. 61
46483 Wesel

Telefon: 0281/9620-877

Telefax: 0281/9620-640

E-Mail: christina.busskamp2@jobcenter-ge.de

Quelle: Statistikangebot der Bundesagentur für Arbeit (BA)

© Statistik der Bundesagentur für Arbeit

Für nichtgewerbliche Zwecke sind Vervielfältigung und unentgeltliche Verbreitung, auch auszugsweise, mit genauer Quellenangabe gestattet. Der Datenschutz (<3) ist aber zu berücksichtigen.

Die Verbreitung, auch auszugsweise, über elektronische Systeme/Datenträger bedarf der vorherigen Zustimmung. Alle übrigen Rechte vorbehalten.



Kernzahlen im Quartal Apr-Jun¹

Eckwerte der Grundsicherung für Arbeitsuchende (SGB II)

Im Bezirk des Jobcenters Kreis Wesel stieg die Anzahl der *Bedarfsgemeinschaften*. Für den Berichtsmonat (Juni 2024) wurden vorläufig 17.339 Bedarfsgemeinschaften hochgerechnet. Dies sind 31 (0,2 %) mehr als im Mai und 355 (2,1 %) mehr als ein Jahr zuvor.

Die Anzahl der *Regelleistungsberechtigten* hat ebenfalls zugenommen. Mit aktuell 32.925 gemeldeten Anspruchsberechtigten sind es 22 (0,1 %) mehr als im Mai und 430 Personen (1,3 %) mehr als im Vorjahresmonat.

Tendenziell erhöhte sich auch die Anzahl der *Erwerbsfähigen Leistungsberechtigten* (ELB). Gegenüber dem Vormonat waren es mit 24.172 ELB, 28 (0,1 %) mehr und zum Juni 2023 662 (2,8 %) mehr.

Im entgegengesetzten Trend lag die Anzahl der *Nicht Erwerbsfähigen Leistungsberechtigten* (NEF). Mit 8.753 NEF wurden hier 7 (-0,1 %) weniger als im Vormonat gemeldet. Der Vorjahresvergleich fällt mit einem Rückgang um 232 Personen (-2,6 %) ebenfalls positiv aus.

Abhängig erwerbstätige ELB mit einem Brutto-Einkommen i.H.v. über 520 Euro

Im Bezirk des Jobcenters Kreis Wesel hat der Anteil der abhängig erwerbstätigen ELB mit einem Brutto-Einkommen in Höhe von über 520 Euro an allen ELB im Vorjahresmonatsvergleich zugenommen. Mit einem Anteil in Höhe von 9,7 % im März 2024 sind es 1,1 Prozentpunkte mehr als im Vorjahresmonat. Der Anteil blieb gegenüber dem Vormonat konstant.

Aktuell (= März 2024) üben 2.334 ELB eine abhängige Erwerbstätigkeit mit einem Brutto-Einkommen in Höhe von über 520 Euro aus.

¹ Daten nach der Revision der Statistik der Grundsicherung für Arbeitsuchende (SGB II)



vorläufig hochgerechnete Eckwerte der Grundsicherung für Arbeitsuchende (SGB II)

(Daten nach der Revision der Statistik der Grundsicherung für Arbeitsuchende (SGB II))

Bedarfsgemeinschaften

Region	Jun 24	Mai 24	Apr 24	Jun 23***	Veränderung Jun 24 zu Mai 24		Veränderung Jun 24 zu Jun 23	
					absolut	in %****	absolut	in %
Kreis Wesel*	17.339	17.308	17.318	16.984	31	0,2	355	2,1
GSt Dinslaken**	4.416	4.409	4.411	4.414	8	0,2	2	0,1
GSt Kamp-Lintfort**	3.508	3.502	3.504	3.415	6	0,2	93	2,7
GSt Moers**	5.707	5.697	5.700	5.562	10	0,2	145	2,6
GSt Wesel**	3.707	3.700	3.702	3.593	7	0,2	114	3,2
Gemeinde Alpen**	262	261	261	238	0	0,2	24	9,9
Stadt Dinslaken**	2.762	2.757	2.759	2.782	5	0,2	-20	-0,7
Stadt Hamminkeln**	548	547	548	519	1	0,2	29	5,6
Gemeinde Hünxe**	319	318	318	282	1	0,2	37	13,0
Stadt Kamp-Lintfort**	1.757	1.754	1.755	1.756	3	0,2	1	0,0
Stadt Moers**	4.789	4.781	4.783	4.668	9	0,2	121	2,6
Stadt Neukirchen-Vluyn**	918	916	917	894	2	0,2	24	2,7
Stadt Rheinberg**	797	795	796	800	1	0,2	-3	-0,4
Gemeinde Schermbeck**	347	346	346	315	1	0,2	32	10,1
Gemeinde Sonsbeck**	216	216	216	195	0	0,2	21	11,0
Stadt Voerde**	1.336	1.333	1.334	1.350	2	0,2	-14	-1,0
Stadt Wesel**	2.812	2.807	2.809	2.759	5	0,2	53	1,9
Stadt Xanten**	477	476	476	426	1	0,2	51	12,0

*vorläufige Hochrechnung von der Bundesagentur für Arbeit

**vorläufige Hochrechnung vom Jobcenter Kreis Wesel

***Daten nach einer Wartezeit von 3 Monaten von der Bundesagentur für Arbeit

****die prozentuale Veränderung im Kreis Wesel dient als Grundlage für die Berechnung der absoluten Veränderungen in den Geschäftsstellen, Städten und Gemeinden des (Jobcenters) Kreis Wesels



vorläufig hochgerechnete Eckwerte der Grundsicherung für Arbeitsuchende (SGB II)

(Daten nach der Revision der Statistik der Grundsicherung für Arbeitsuchende (SGB II))

Regelleistungsberechtigte

Region	Jun 24	Mai 24	Apr 24	Jun 23***	Veränderung Jun 24 zu Mai 24		Veränderung Jun 24 zu Jun 23	
					absolut	in %****	absolut	in %
Kreis Wesel*	32.925	32.903	32.838	32.495	22	0,1	430	1,3
GSt Dinslaken**	8.438	8.432	8.415	8.431	6	0,1	7	0,1
GSt Kamp-Lintfort**	6.481	6.477	6.464	6.399	4	0,1	82	1,3
GSt Moers**	11.234	11.227	11.205	11.077	8	0,1	157	1,4
GSt Wesel**	6.772	6.768	6.754	6.588	5	0,1	184	2,8
Gemeinde Alpen**	407	407	406	378	0	0,1	29	7,7
Stadt Dinslaken**	5.305	5.301	5.291	5.375	4	0,1	-70	-1,3
Stadt Hamminkeln**	1.055	1.055	1.053	974	1	0,1	81	8,3
Gemeinde Hünxe**	605	605	604	517	0	0,1	88	17,1
Stadt Kamp-Lintfort**	3.307	3.305	3.298	3.338	2	0,1	-31	-0,9
Stadt Moers**	9.551	9.545	9.526	9.442	6	0,1	109	1,2
Stadt Neukirchen-Vluyn**	1.684	1.682	1.679	1.635	1	0,1	49	3,0
Stadt Rheinberg**	1.464	1.463	1.461	1.500	1	0,1	-36	-2,4
Gemeinde Schermbeck**	595	595	594	511	0	0,1	84	16,5
Gemeinde Sonsbeck**	379	379	378	343	0	0,1	36	10,5
Stadt Voerde**	2.528	2.526	2.521	2.539	2	0,1	-11	-0,4
Stadt Wesel**	5.122	5.118	5.108	5.103	3	0,1	19	0,4
Stadt Xanten**	923	923	921	840	1	0,1	83	9,9

*vorläufige Hochrechnung von der Bundesagentur für Arbeit

**vorläufige Hochrechnung vom Jobcenter Kreis Wesel

***Daten nach einer Wartezeit von 3 Monaten von der Bundesagentur für Arbeit

****die prozentuale Veränderung im Kreis Wesel dient als Grundlage für die Berechnung der absoluten Veränderungen in den Geschäftsstellen, Städten und Gemeinden des (Jobcenters) Kreis Wesels



vorläufig hochgerechnete Eckwerte der Grundsicherung für Arbeitsuchende (SGB II)

(Daten nach der Revision der Statistik der Grundsicherung für Arbeitsuchende (SGB II))

Erwerbsfähige Leistungsberechtigte

Region	Jun 24	Mai 24	Apr 24	Jun 23***	Veränderung Jun 24 zu Mai 24		Veränderung Jun 24 zu Jun 23	
					absolut	in %****	absolut	in %
Kreis Wesel*	24.172	24.144	24.092	23.510	28	0,1	662	2,8
GSt Dinslaken**	6.151	6.144	6.131	6.031	7	0,1	120	2,0
GSt Kamp-Lintfort**	4.776	4.771	4.760	4.635	6	0,1	141	3,0
GSt Moers**	8.151	8.142	8.124	7.954	9	0,1	197	2,5
GSt Wesel**	5.093	5.087	5.076	4.890	6	0,1	203	4,2
Gemeinde Alpen**	329	329	328	305	0	0,1	24	7,9
Stadt Dinslaken**	3.851	3.847	3.839	3.807	4	0,1	44	1,2
Stadt Hamminkeln**	763	762	761	701	1	0,1	62	8,9
Gemeinde Hünxe**	449	449	448	383	1	0,1	66	17,3
Stadt Kamp-Lintfort**	2.399	2.396	2.391	2.400	3	0,1	-1	0,0
Stadt Moers**	6.916	6.908	6.893	6.735	8	0,1	181	2,7
Stadt Neukirchen-Vluyn**	1.236	1.234	1.232	1.219	1	0,1	17	1,4
Stadt Rheinberg**	1.101	1.100	1.098	1.094	1	0,1	7	0,7
Gemeinde Schermbeck**	459	459	458	405	1	0,1	54	13,4
Gemeinde Sonsbeck**	283	283	282	253	0	0,1	30	11,8
Stadt Voerde**	1.851	1.848	1.844	1.841	2	0,1	10	0,5
Stadt Wesel**	3.871	3.866	3.858	3.784	4	0,1	87	2,3
Stadt Xanten**	664	663	662	583	1	0,1	81	13,9

*vorläufige Hochrechnung von der Bundesagentur für Arbeit

**vorläufige Hochrechnung vom Jobcenter Kreis Wesel

***Daten nach einer Wartezeit von 3 Monaten von der Bundesagentur für Arbeit

****die prozentuale Veränderung im Kreis Wesel dient als Grundlage für die Berechnung der absoluten Veränderungen in den Geschäftsstellen, Städten und Gemeinden des (Jobcenters) Kreis Wesels



vorläufig hochgerechnete Eckwerte der Grundsicherung für Arbeitsuchende (SGB II)

(Daten nach der Revision der Statistik der Grundsicherung für Arbeitsuchende (SGB II))

Nicht Erwerbsfähige Leistungsberechtigte

Region	Jun 24	Mai 24	Apr 24	Jun 23***	Veränderung Jun 24 zu Mai 24		Veränderung Jun 24 zu Jun 23	
					absolut	in %****	absolut	in %
Kreis Wesel*	8.753	8.760	8.746	8.985	-7	-0,1	-232	-2,6
GSt Dinslaken**	2.286	2.288	2.284	2.400	-2	-0,1	-114	-4,8
GSt Kamp-Lintfort**	1.705	1.706	1.704	1.764	-1	-0,1	-59	-3,3
GSt Moers**	3.082	3.085	3.080	3.123	-2	-0,1	-41	-1,3
GSt Wesel**	1.680	1.681	1.679	1.698	-1	-0,1	-18	-1,1
Gemeinde Alpen**	78	79	78	73	0	-0,1	5	7,5
Stadt Dinslaken**	1.453	1.454	1.452	1.568	-1	-0,1	-115	-7,4
Stadt Hamminkeln**	292	292	292	273	0	-0,1	19	6,9
Gemeinde Hünxe**	156	156	156	134	0	-0,1	22	16,3
Stadt Kamp-Lintfort**	908	908	907	938	-1	-0,1	-30	-3,2
Stadt Moers**	2.634	2.636	2.632	2.707	-2	-0,1	-73	-2,7
Stadt Neukirchen-Vluyn**	448	448	447	416	0	-0,1	32	7,7
Stadt Rheinberg**	363	364	363	406	0	-0,1	-43	-10,5
Gemeinde Schermbeck**	136	136	136	106	0	-0,1	30	28,3
Gemeinde Sonsbeck**	96	96	96	90	0	-0,1	6	7,0
Stadt Voerde**	677	678	677	698	-1	-0,1	-21	-3,0
Stadt Wesel**	1.252	1.253	1.251	1.319	-1	-0,1	-67	-5,1
Stadt Xanten**	259	259	259	257	0	-0,1	2	0,8

*vorläufige Hochrechnung von der Bundesagentur für Arbeit

**vorläufige Hochrechnung vom Jobcenter Kreis Wesel

***Daten nach einer Wartezeit von 3 Monaten von der Bundesagentur für Arbeit

****die prozentuale Veränderung im Kreis Wesel dient als Grundlage für die Berechnung der absoluten Veränderungen in den Geschäftsstellen, Städten und Gemeinden des (Jobcenters) Kreis Wesels



abhängig erwerbstätige Erwerbsfähige Leistungsberechtigte (ELB`s) mit einem Brutto-Einkommen in Höhe von über 520 Euro*

(Daten nach der Revision der Statistik der Grundsicherung für Arbeitsuchende (SGB II))

Region	Mrz 24			Feb 24			Jan 24			Mrz 23		
	ELB`s	abhängig erwerbstätige ELB`s mit einem Brutto-Einkommen i.H.v. über 520 Euro**	Sp. 2 x 100 Sp. 1	ELB`s	abhängig erwerbstätige ELB`s mit einem Brutto-Einkommen i.H.v. über 520 Euro**	Sp. 5 x 100 Sp. 4	ELB`s	abhängig erwerbstätige ELB`s mit einem Brutto-Einkommen i.H.v. über 520 Euro**	Sp. 8 x 100 Sp. 7	ELB`s	abhängig erwerbstätige ELB`s mit einem Brutto-Einkommen i.H.v. über 520 Euro**	Sp. 11 x 100 Sp. 10
	1	2	3	4	5	6	7	8	9	10	11	12
Kreis Wesel	24.100	2.334	9,7	24.108	2.339	9,7	23.906	2.353	9,8	23.696	2.049	8,6
GSt Dinslaken	6.133	604	9,8	6.142	611	9,9	6.132	608	9,9	6.073	541	8,9
GSt Kamp-Lintfort	4.762	459	9,6	4.775	456	9,5	4.725	447	9,5	4.623	385	8,3
GSt Moers	8.127	782	9,6	8.127	761	9,4	8.055	785	9,7	7.974	635	8,0
GSt Wesel	5.078	484	9,5	5.064	434	8,6	4.994	444	8,9	5.026	387	7,7
Gemeinde Alpen	328	33	10,1	322	33	10,2	311	34	10,9	286	*	x
Stadt Dinslaken	3.840	370	9,6	3.853	378	9,8	3.834	371	9,7	3.888	382	9,8
Stadt Hamminkeln	761	56	7,4	761	*	x	745	*	x	719	48	6,7
Gemeinde Hünxe	448	36	8,0	441	35	7,9	441	35	7,9	361	*	x
Stadt Kamp-Lintfort	2.392	231	9,7	2.394	236	9,9	2.388	227	9,5	2.453	229	9,3
Stadt Moers	6.895	681	9,9	6.907	669	9,7	6.824	691	10,1	6.763	546	8,1
Stadt Neukirchen-Vluyn	1.232	101	8,2	1.220	92	7,5	1.231	94	7,6	1.211	89	7,3
Stadt Rheinberg	1.098	101	9,2	1.114	106	9,5	1.109	106	9,6	1.051	88	8,4
Gemeinde Schermbeck	458	44	9,6	453	45	9,9	446	43	9,6	412	*	x
Gemeinde Sonsbeck	282	12	4,3	289	*	x	281	*	x	251	*	x
Stadt Voerde	1.845	198	10,7	1.848	198	10,7	1.857	202	10,9	1.824	159	8,7
Stadt Wesel	3.859	384	10,0	3.850	389	10,1	3.803	401	10,5	3.895	339	8,7
Stadt Xanten	662	82	12,4	656	81	12,3	636	80	12,6	582	68	11,7

*Daten nach einer Wartezeit von 3 Monaten von der Bundesagentur für Arbeit

**die Daten der Geschäftsstellen, Städte und Gemeinden können aufgrund der statistischen Sonderregelung "aus Datenschutzgründen und Gründen der statistischen Geheimhaltung werden Zahlenwerte von 1 oder 2 und Daten, aus denen rechnerisch auf einen solchen Zahlenwert geschlossen werden kann, anonymisiert" teilweise nicht zu 100 % aufgeführt werden